



13 天·云南经典观鸟

13天·云南经典观鸟

2024年2月14 -26日



白冠噪鹛



线路概览

- D1: 保山—百花岭
- D2-3: 百花岭
- D4: 百花岭—盈江
- D5: 盈江
- D6: 盈江—那邦
- D7-8: 那邦
- D9: 那邦—洪崩河
- D10: 洪崩河
- D11: 洪崩河—瑞丽
- D12: 瑞丽
- D13: 瑞丽—芒市送机



灰孔雀雉



行程摘要

云南地处中国西南边陲，全省地势呈现西北高、东南低，自北向南呈阶梯状逐级下降，属山地高原地形。云南气候类型众多，滇西北属寒带型气候，长冬无夏，春秋较短；滇东、滇中属温带型气候，四季如春，遇雨成冬；滇南、滇西南属低热河谷区，有一部分在北回归线以南，进入热带范围，长夏无冬。特殊的地理位置、有利的气候条件，使该省拥有丰富的生物多样性。云南拥有中国最丰富的鸟类资源，在中国有记录的1480种鸟类中，有将近1000种鸟类在这里被记录到。

冬季正是云南最好的观鸟时间，大多数鸟类会迁徙到比较暖和、食物更多的低海拔地区，更易于观察。此外，也有很多夏季在北方繁殖的鸟类回到云南越冬。此次为期13天的观鸟之旅，行程路线主要集中在滇西，对寻找我国西南的一些特色鸟类来说，绝对是一次不容错过的机会。如灰孔雀雉、双角犀鸟、冠斑犀鸟、剑嘴鹛、血雀、猛隼、红腿小隼、长尾阔嘴鸟等。

行程信息表

高光鸟种	双角犀鸟、冠斑犀鸟、花冠皱盔犀鸟、灰孔雀雉、红原鸡、黑鹇、红喉山鹧鸪、环颈山鹧鸪、棕胸竹鸡、黑颈长尾雉、猛隼、红腿小隼、领角鸮、林雕鸮、长尾阔嘴鸟、银胸丝冠鸟、蓝须夜蜂虎、剑嘴鹛、赤尾噪鹛、蓝翅噪鹛、纯色噪鹛、棕颈噪鹛、棕头钩嘴鹛、红嘴钩嘴鹛、红翅薮鹛、丽色奇鹛、长尾奇鹛、栗喉鹀、短尾鹀、黑眉鸦雀、金冠地莺、栗头地莺、绒额鹀、小斑姬鹀、白喉姬鹀、金喉拟啄木鸟、赤胸拟啄木鸟、蓝喉拟啄木鸟、白眉棕啄木鸟、大灰啄木鸟、纹胸啄木鸟、黄冠啄木鸟、大黄冠啄木鸟、血雀、栗背短翅鹀、火尾太阳鸟、褐翅鸦鹛、凤头树燕、线尾燕、灰头鸚鵡、花头鸚鵡、黄嘴河燕鸥、印缅斑嘴鸭、栗树鸭、灰燕鸻、距翅麦鸡、白领八哥等。
鸟种数	250-300
观鸟难度	相对容易，但有几个较难鸟种。
栖息地类型	热带和亚热带森林、山地。
气候	整体舒适，早晚凉爽，中午暖和。
行程指南	问询即可获得行程预定、机票预定、行李打包等相关指南。
其他	本行程以观鸟及轻装备拍鸟为主，需跟上整体节奏。

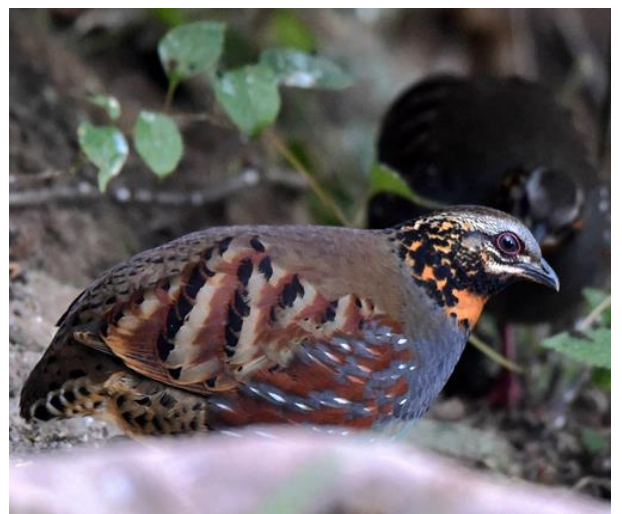


第1天: 保山—百花岭

全天在保山集合,先到的鸟友可在市区的公园进行简单的观鸟活动。集合完毕后开车前往百花岭入住。

第2-3天: 百花岭

百花岭位于云南省西部、高黎贡山南端东侧。高黎贡有7种完整的植被类型,属于国际自然保护组织评选的36个生物多样性热点之一的中国西南山地,其山脚到山顶的海拔跨度超过3000米,生态类型多样。到目前为止,高黎贡已记录超过500种鸟类,占云南省鸟类总数的近50%。而百花岭目前记录鸟类种数已超过400种,这里有许多特色鸟种,特别是雉类、鹇类、鹇类、鹇类等。冬天鸟类垂直迁徙到海拔较低的地方,使得这里鸟类密度高,观鸟产业发达,非常适合冬日出行。



红喉山鹧鸪

我们在此处的重点鸟种包括白腹锦鸡、红喉山鹧鸪、环颈山鹧鸪、棕胸竹鸡、黑颈长尾雉、剑嘴鹛、赤尾噪鹛、蓝翅噪鹛、纯色噪鹛、红翅薮鹛、丽色奇鹛、长尾奇鹛、金冠地鸢、栗头地鸢、黄绿鹎、纵纹绿鹎、大仙鹎、小仙鹎、白喉姬鹎、金喉拟啄木鸟、蓝喉拟啄木鸟、大黄冠啄木鸟、血雀、栗背短翅鹎、火尾太阳鸟、火尾希鹛、斑胁姬鹛等。



剑嘴鹛

第4天：百花岭—来凤山—盈江

早上在百花岭简单观鸟，随后开车前往盈江，中途经过腾冲来凤山国家森林公园时短暂停留。来凤山公园位于腾冲市内，公园植被茂盛且品种繁多，森林覆盖率高，栖息有白鹇、细嘴黄鹛、褐翅鸦雀、黑胸鹛、金喉拟啄木鸟、蓝喉拟啄木鸟、黑头奇鹛、银耳相思鸟、红嘴相思鸟、火尾希鹛、斑喉希鹛、栗腹矶鹛、大仙鹎、赤红山椒鸟、藏黄雀等鸟类。

第5天：盈江

全天在盈江县城周边观鸟。盈江位于云南省西南端，是一个与缅甸接壤的边境县城。这里阳光灿烂，原始森林茂盛，生境多样，记录有680多种鸟类，超过中国鸟类种数的45%，这让盈江成为中国不容错过的观鸟目的地之一。大盈江河边的芦荟沼泽地和河滩上，栖息着一些非常特殊的



金喉拟啄木鸟

鸟类，如黄嘴河燕鸥，但每年冬天只有少量黄嘴河燕鸥来此地区，所以找起来会相对困难。这里还

可能看到的鸟种有灰头鹦鹇、花头鹦鹇、印缅斑嘴鸭、灰燕鸻、距翅麦鸡、沼泽大尾莺、褐喉沙燕、白领八哥、林八哥等。

第6天：盈江—那邦

早上在盈江查漏补缺后前往那邦。途中前往铜壁关观鸟，有机会看到蛇雕、凤头鹰、绿翅金鸠、针尾绿鸠、蓝须夜蜂虎、蓝喉拟啄木鸟、纹胸啄木鸟、黄嘴栗啄木鸟、黄冠啄木鸟、长尾阔嘴鸟、红翅鵙鹛、栗喉鵙鹛、古铜色卷尾、栗背伯劳、黑冠黄鹛、棕头钩嘴鹛、黑头穗鹛、栗背奇鹛、绒额鹛、小斑姬鹛等鸟类。



棕头钩嘴鹛

第7-8天：那邦（那邦田、榕树王、昔马古道）

那邦位于盈江西部，与缅甸接壤，在这个边境小镇周围特别是在那邦田湿地、昔马古道、榕树王等区域，栖息着一些非常边缘分布的物种。在那邦田湿地，我们可以寻找栗树鸭、褐翅鸦鹛、凤头树燕、距翅麦鸡、肉垂麦鸡、绿喉蜂虎、线尾燕、斑棕鸟、灰头棕鸟、红嘴棕鸟、白领八哥、林八哥等鸟类。

在榕树王和昔马古道周围可搜寻一些低海拔的特色林鸟，包括花冠皱盔犀鸟、林雕、楔尾绿鸠、针尾绿鸠、山皇鸠、黑眉鸦雀、棕头钩嘴鹛、红嘴钩嘴鹛、绒额鹛、黄冠啄木鸟、大黄冠啄木鸟、纹胸啄木鸟、白眉棕啄木鸟、长尾阔嘴鸟、小盘尾、大盘尾、黑头树鹊、白冠噪鹛、小黑领噪鹛等。



红嘴钩嘴鹛

第9天：那邦—洪崩河

早上继续在那邦附近查漏补缺，然后前往洪崩河入住。

第10天：洪崩河

洪崩河犀鸟谷是盈江的重要鸟点，这里以看双角犀鸟、冠斑犀鸟、花冠皱盔犀鸟等犀鸟而闻名。此外，这里还有各种各样的雉类，如灰孔雀雉、红原鸡、黑鹇、白颊山鹧鸪等；以及其他特色鸟类包括绿嘴地鹇、蛇雕、褐冠鹇隼、领角鸮、林雕鸮、蓝须夜蜂虎、蓝耳拟啄木鸟、大金背啄木鸟、黄冠啄木鸟、大灰啄木鸟、猛隼、红腿小隼、长尾阔嘴鸟、蓝枕八色鸫、大盘尾、冕雀、黑冠黄鹛、

棕颈噪鹛、短尾鹪鹩、蓝绿鹊等。



蓝绿鹊

第11天：洪崩河—瑞丽

上午继续在洪崩河观鸟，早些时候驱车前往瑞丽居住。

第12天：瑞丽

瑞丽是中国为数不多的热带雨林体系相对完整的地方之一，也是中国观看热带鸟类最好的地方之一。在南京里茂密的竹丛和森林中，我们可以寻找灰头鸦雀、红头鸦雀、金头穗鹛、栗背奇鹛、白眉棕啄木鸟、长尾阔嘴鸟、栗喉鹛鹩等鸟类。

在莫里热带雨林，我们将重点搜寻鹰雕、短尾鹪鹩、长嘴地鸫、银胸丝冠鸟、长尾阔嘴鸟、红头咬鹃、赤胸拟啄木鸟、钩嘴林鸫、黑翅雀鹛、灰腹地莺、黄腹鹟莺、栗背奇鹛、黑眉鸦雀、斑背燕尾、白冠燕尾、黑背燕尾等鸟类。



短尾鹪鹩

第13天：瑞丽—芒市送机

早上在瑞丽附近简单观鸟，随后前往芒市机场搭乘飞机离开，云南经典观鸟行程圆满结束。



<http://cn.alpinebirding.com>

山鳥山花吾友乎!

info@alpinebirding.com; <http://cn.alpinebirding.com>